



cimti

Centre per a la Integració de la
Medicina i les Tecnologies Innovadores

Elecció i avaluació de Reptes CIMTI: metodologia



Guies formatives CIMTI

2020 #SomCIMTI

Entitat impulsora:

**FUNDACIÓN
LEITAT**

Amb el suport de:

/Salut



Obra Social "la Caixa"

Publicació:
Novembre 2020

Edició:
©CIMTI

Índex

1. Resum	4
2. Objectius	4
3. Introducció al CIMTI	5
Què és el CIMTI	5
Model de funcionament	5
4. Elecció de reptes CIMTI	7
Diàleg amb els departaments de la Generalitat implicats	7
Taller de co-creació amb experts	7
Objectius	7
Format i dinàmiques	7
Anàlisi de resultats	8
Definició títols i temàtiques de reptes	8
Definició dels criteris d'avaluació	8
5. Publicació de Crides Repte CIMTI	8
Captació de propostes	8
Avaluació de propostes	9
Selecció de propostes	11
Selecció estàndard	12
Selecció condicional	12
6. Conclusions	13

1. Resum

El **CIMTI** és un instrument que **impulsa projectes d'innovació sanitària i social** perquè s'implementin en el sistema de salut i social de Catalunya. Va néixer l'any 2017 amb l'objectiu de millorar la qualitat de vida de la ciutadania i el posicionament de Catalunya en termes d'innovació i tecnologia en l'àmbit sanitari i social. A més, des de l'any 2019 es posiciona estratègicament per a donar resposta a aquells **reptes sorgits del sistema català de salut i social**.

El seu **model de funcionament** consisteix en la publicació de dos crides diferents (la **Crida Oberta d'Innovació CIMTI** i la **Crida Repte CIMTI**) perquè les propostes innovadores participin, la posterior avaluació d'aquestes i la selecció de les millors. Quan les propostes han estat seleccionades, passen a formar part del **Programa Impacte** del CIMTI i tenen accés a diferents **serveis** que contribueixen al seu **impuls, maduració i implementació**.

Per poder donar resposta als reptes sorgits del sistema, **anualment el CIMTI proposa un repte** que ha estat prèviament **acordat amb els departaments involucrats i validat en un taller de co-creació** en el que participen persones expertes de diferents sectors. En aquest taller de co-creació també es decideixen les **temàtiques del repte** i els **critèris d'impacte** per a l'avaluació de propostes.

Amb el repte formulat, el CIMTI publica la Crida Repte CIMTI perquè les solucions innovadores que donen resposta a aquest hi puguin participar. Quan ha finalitzat el període de participació a la crida, s'avaluen les propostes participants i

se seleccionen aquelles que han estat millor valorades (màxim 10) i que compleixen tots els criteris d'elegibilitat establerts. Actualment, el CIMTI presenta **dues modalitats de selecció, l'estàndard i la condicional**. Les propostes seleccionades de manera estàndard passen a formar part del Programa Impacte directament; en canvi, aquelles seleccionades de manera condicional han de participar en un **Taller de Maximització de l'Impacte** que els hi permet millorar la seva proposta i tornar a ser re-avaluades.

Aquesta **metodologia pròpia** permet al CIMTI **contribuir en la identificació dels reptes més prioritaris** per al sistema de salut i social per així poder seleccionar i impulsar projectes que els solucionin generant un impacte directe en la ciutadania en base a **millorar la qualitat assistencial**.

2. Objectius

Aquesta guia formativa ha estat promoguda pel Centre per a la Integració de la Medicina i les Tecnologies Innovadores a Catalunya (CIMTI) amb els següents objectius:

- Donar a conèixer la **metodologia desenvolupada pel CIMTI** per l'elecció i definició de Reptes CIMTI i les seves temàtiques
- Donar a conèixer **com s'estableixen els criteris d'avaluació** de les propostes
- Donar a conèixer **com es capten, avaluen i seleccionen les propostes** que es presenten a les Crides Repte CIMTI

3. Introducció al CIMTI

Què és el CIMTI

El **CIMTI** és un **instrument al servei del sistema de salut i social de Catalunya** que impulsa projectes d'innovació sanitària i social, d'abast internacional i alt impacte social, en l'àmbit dels dispositius mèdic-tecnològics, el diagnòstic, la salut digital i els nous models d'organització assistencial perquè arribin a la ciutadania.

El CIMTI acompanya als projectes tant en l'etapa de maduració com d'implementació, seguint una metodologia pròpia que ha estat adaptada de la del CIMIT de Boston. En aquest procés, el CIMTI facilita reunions de treball amb la seva xarxa d'experts amb la finalitat de donar suport als projectes en les àrees de negoci, mercat, compra pública d'innovació, regulatòria, clínica, tecnologia, inversió i comunicació. És l'únic instrument que acompanya als projectes en la seva implementació a Catalunya i a nivell internacional. Juntament amb el Departament de Salut i l'Agència de Qualitat i Avaluació Sanitàries de Catalunya (AQuAS), treballa per aconseguir que els projectes madurs que solucionen reptes del sistema s'implementin al sistema.

El CIMTI va néixer al 2017 amb la missió de **posar en valor la innovació del sistema sanitari i social del país**. Així, el seu objectiu és millorar la qualitat de vida de la ciutadania i el posicionament de Catalunya en termes d'innovació i tecnologia en l'àmbit de la salut i social. A més, al 2019 va incorporar un **nou objectiu en la seva missió: donar resposta a aquells reptes sorgits del sistema català de salut i social**. Arran d'aquest nou plantejament, el CIMTI va iniciar una col·laboració amb el Departament de Treball, Afers Socials i Famílies, un dels agents involucrats en la definició i identificació d'aquests reptes juntament amb el Departament de Salut.

El CIMTI és un projecte impulsat per la Fundació LEITAT amb el suport del Departament de Salut de la Generalitat de Catalunya, l'AQuAS, l'Obra Social "la Caixa" i amb una aliança estratègica amb el CIMIT de Boston i Healthio de Fira de Barcelona.

Model de funcionament

Per tal d'assolir els seus objectius, el CIMTI es basa en un **model de funcionament que consisteix en la publicació de crides** perquè hi participin propostes innovadores, la posterior **avaluació** d'aquestes per persones expertes de diferents àmbits i, finalment, la **selecció** d'aquelles que compleixen els requisits d'elegibilitat i que han estat millor valorades (**Figura 1**).

Actualment, el CIMTI publica dos tipologies de crides diferents: la **Crida Oberta d'Innovació CIMTI** i la **Crida Repte CIMTI**. La primera d'elles, amb dues dates de tall anuals, està dirigida a propostes que ofereixen solucions innovadores en l'àmbit sanitari i social. La segona està enfocada a buscar propostes que donin resposta a reptes específics. Aquesta crida es publica anualment i el seu focus es determina en col·laboració amb els agents del sistema de salut i social de Catalunya esmentats anteriorment cada any (**Figura 1**).



Figura 1: Fases del model de funcionament del CIMTI.

Un cop seleccionades, les propostes entren a formar part del **Programa Impacte**, a través del qual poden gaudir de tots els **serveis** que els hi ofereix el CIMTI amb la finalitat de

contribuir en la seva maduració i la conseqüent implementació en el sistema sanitari i social català (**Figura 2**).

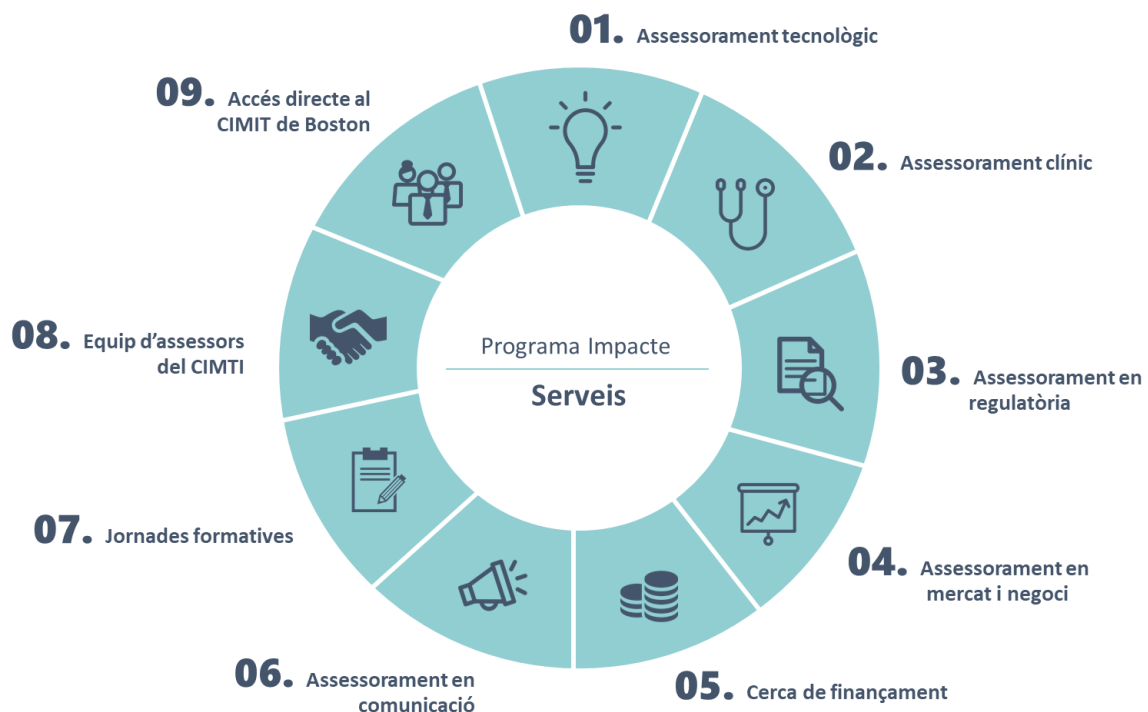


Figura 2: Serveis que ofereix el CIMTI a les propostes seleccionades a través del seu Programa Impacte.

4. Elecció de reptes CIMTI

Diàleg amb els departaments de la Generalitat implicats

Tal i com s'ha comentat anteriorment, l'any 2019 el CIMTI va introduir un nou enfocament en la seva missió: **donar resposta a aquells reptes plantejats pel sistema** català de salut i social amb la cerca de solucions innovadores que millorin el benestar de la ciutadania.

Així, el repte proposat pel CIMTI s'acorda anualment amb els dos **departaments de la Generalitat involucrats**, el Departament de Salut i el Departament de Treball, Afers Socials i Famílies, en un procés de diàleg i posada en comú que té per objectiu **prioritzar reptes comuns** que abordin les problemàtiques i necessitats més importants de salut i socials que afecten a la societat en aquell moment concret.

Taller de co-creació amb experts

Un cop es proposa el repte en col·laboració amb els agents involucrats del sistema català de salut i social, aquest se sotmet posteriorment a **validació i debat en un taller de co-creació** on participen persones expertes de diferents entitats, tant del sector de la salut com social, d'arran de tot el territori català.

Objectius

El taller de co-creació es duu a terme amb la finalitat d'abordar els següents objectius:

- Presentar l'**enfocament del repte** i el marc d'anàlisi inicial
- **Refinar el model** presentat gràcies a les **aportacions de les persones expertes** participants al taller

- **Definir les temàtiques** del repte
- **Desgranar l'objectiu i les necessitats** a resoldre incloses a cada temàtica
- **Identificar el tipus de solucions** per a cada una de les temàtiques
- **Refinar el títol del repte**
- Identificar i **definir els criteris d'impacte** per a l'avaluació de propostes

Format i dinàmiques

El taller de co-creació, realitzat en una única sessió, s'estructura en quatre parts principals:

1. Introducció al repte i presentació del marc d'anàlisi
2. Activitats en grup per a la definició de les temàtiques, necessitats de cada temàtica i solucions
3. Posada en comú de les activitats
4. Discussió i torn obert de paraula

Les **activitats**, d'una durada de temps definida, estan **dirigides de manera àgil i basades en la metodologia de design thinking** per fomentar la identificació ràpida d'idees i conceptes clau rellevants a cada activitat, així com l'establiment d'interaccions i sinèrgies entre les persones expertes participants. Aquestes activitats es duen a terme en grups definits per l'equip del CIMTI prèviament a la realització del taller, tenint en compte el càrrec i el sector d'on provenen els experts participants per tal que els grups siguin el més heterogeni possible, fomentant així la riquesa del debat i dels diferents punts de vista dels experts participants. Cada grup compta amb una persona de l'equip CIMTI que modera/observa per donar suport durant la realització de les diferents activitats.

Anàlisi de resultats

Amb la finalitat d'extreure uns resultats del taller de co-creació, es realitza un **anàlisi de totes les aportacions** fetes per les persones expertes participants a les diferents activitats que consisteixen en:

- 1) **Agrupar les idees que són similars** o que estan relacionades entre elles (classificació per categories)
- 2) **Observar la freqüència** de les categories, és a dir, el número de vegades que han sortit les diferents categories
- 3) **Considerar totes les temàtiques** escollides durant el taller

Definició títols i temàtiques de reptes

Per poder formular les temàtiques definitives del repte a partir del marc d'anàlisi i dels resultats del taller de co-creació analitzats, s'estableixen els següents criteris:

- Es consideren les **idees o categories** que han estat esmentades **amb més freqüència**
- Es consideren les **temàtiques escollides i treballades** en les activitats del taller
- Es descarten les temàtiques que no encaixen amb el **marc d'actuació del CIMTI** i que, per tant, no es poden executar
- Es descarten les temàtiques que coincideixin amb **reptes anteriors** amb la finalitat de no abordar les mateixes temàtiques en reptes d'anys diferents
- Es consideren les **temàtiques prioritzades pel CIMTI** de manera prèvia a la realització del taller de co-creació

Definició dels criteris d'avaluació

Els **criteris d'avaluació** de les Crides Repte CIMTI s'estableixen en base a:

- Les aportacions i comentaris de les persones expertes participants al taller de co-creació
- L'adaptació dels criteris pre establerts pel CIMTI, fruit de la seva experiència en la publicació d'altres crides, en funció del focus i les temàtiques del repte definit

A partir dels criteris d'avaluació definits, s'elaboren els **formularis d'inscripció que permeten avaluar** totes les propostes que participen en les Crides Repte CIMTI.

5. Publicació de Crides Repte CIMTI

Un cop s'ha formulat el repte i les seves temàtiques seguint la metodologia exposada anteriorment, el CIMTI fa pública la **Crida Repte CIMTI** a la seva pàgina web on es detallen els criteris d'elegibilitat, les bases de la convocatòria, el formulari d'inscripció en versió Word i la data límit per a la presentació de propostes.

Les sol·licituds per a la **Crida Repte CIMTI** es presenten exclusivament per registre electrònic a través de la plataforma OpenWater, a la qual és necessari donar-se d'alta per poder participar. Un cop completades les sol·licituds, aquestes queden registrades directament amb el dia i l'hora que s'han enviat.

El període de notificació en el qual es comunica els resultats del procés de selecció està comprès en uns 2 mesos aproximadament des de la data de tancament de la convocatòria.

Captació de propostes

Una de les tasques més importants del CIMTI en aquesta fase és **identificar aquelles propostes que ofereixin solucions innovadores** que donin resposta al repte definit i encoratjar-les a que participin a la **Crida Repte CIMTI**.

Aquestes propostes poden provenir dels diferents proveïdors de salut o instituts de recerca associats, de *start-ups* o d'altres institucions del territori català (Figura 3).

Durant el període en el qual la **Crida Repte CIMTI** està oberta, l'**equip del CIMTI dona suport** a totes aquelles persones que volen presentar una proposta realitzant les següents tasques:

- **Resolució de qualsevol dubte** relacionat amb la **Crida Repte CIMTI**
- **Valoració de l'encaix** de la proposta a les diferents temàtiques
- **Resolució de dubtes** relacionats amb el **formulari d'inscripció** amb la finalitat de millorar la proposta

Avaluació de propostes

Un cop finalitzat el període d'inscripció de la **Crida Repte CIMTI**, el comitè de Direcció del CIMTI és l'òrgan instructor que s'encarrega de fer una valoració prèvia de totes les propostes presentades, amb la finalitat de garantir que compleixen els **criteris d'elegibilitat** definits i identificar les temàtiques en les quals s'emmarquen les propostes per assignar els avaluadors més adients.

L'avaluació de propostes és un **procés transparent i objectiu**, en el qual cada proposta presentada és avaluada per tres persones expertes provinents de: 1) l'AQuAS, 2) el Departament de Treball, Afers Socials i Famílies, i 3) la creixent comunitat CIMTI, formada per persones expertes tant nacionals com internacionals gràcies a la col·laboració amb el CIMTI de Boston (Figura 4). L'equip del CIMTI assigna les **persones avaluadores** a les propostes segons el seu **perfil i nivell d'expertesa** en l'àmbit de cada una de les propostes.



Figura 3: Procedència de les propostes que participen a les Crides Repte CIMTI.



Figura 4: Avaluadors de les propostes que es presenten a les Crides Repte CIMTI.

A l'hora de valorar les propostes, els avaluadors consideren els **critèris d'avaluació** detallats a la **Taula 1**, on també s'indiquen la ponderació del domini i el criteri de ponderació. Per poder ser seleccionades, les propostes han d'obtenir com a mínim un 60% a tots els criteris esmentats.

Un cop finalitzat el procés d'avaluació, l'equip del CIMTI elabora un **informe de valoració amb el resultat final** que inclou els comentaris i la puntuació mitjana dels tres avaluadors. Aquest informe es fa arribar a totes les propostes, tant si han estat seleccionades com si no.

Taula 1: Criteris d'avaluació per a les propostes que participen a la Crida Repte CIMTI.

Domini	Ponderació del domini (%)	Criteri de ponderació (%)	Criteri
Idea	20	10	Necessitat
		10	Solució proposada
Impacte	30	30	<ul style="list-style-type: none"> • Nombre de persones que es beneficiaran de la solució • Millora en l'eficiència i eficàcia en l'atenció sanitària i social del pacient/ciutadà • Millora en l'eficiència i eficàcia en la pràctica dels professionals sanitaris i socials • Millora en la qualitat de vida del pacient/ciutadà • Potencial de ser replicable i escalable • Altres criteris d'impacte, específics del repte determinat
Viabilitat	30	15	Limitacions i barreres
		15	Implementació
Suport	20	10	Equip promotor
		10	Suport extern i entitats col·laboradores

Selecció de propostes

Se seleccionen un **màxim de 10 propostes**, que passen a formar part del **Programa Impacte** del CIMTI. A través d'aquest programa, s'elabora un **pla de treball personalitzat** per a cada proposta, que inclou els **serveis CIMTI necessaris** per a impulsar la proposta, tant en l'etapa de maduració com en la seva implementació en el sistema de salut i social català.

Actualment, el CIMTI presenta dues **modalitats** per a la selecció de propostes: 1) **selecció estàndard**, i b) **selecció condicional** (Figura 5).

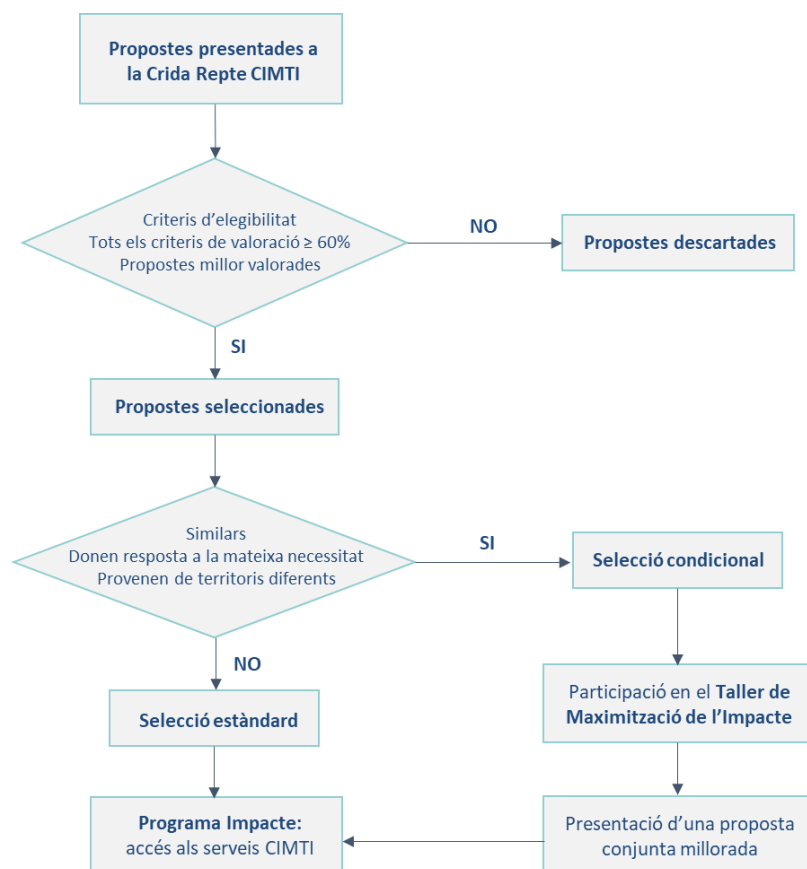


Figura 5: Diagrama de flux de selecció de propostes presentades a la Crida Repte CIMTI i modalitats de selecció.

Selecció estàndard

Les **propostes seleccionades** mitjançant aquesta modalitat **compleixen tots els criteris d'elegibilitat** estipulats a les bases de la Crida Repte CIMTI i, a més, han de complir els següents requisits:

- La proposta ha de **formar part de les 10 propostes millor puntuades** pels avaluadors
- La proposta ha d'haver obtingut una **puntuació mínima per cada criteri individual del 60%** a cadascun dels criteris
- La proposta ha d'haver obtingut una **puntuació total mínima de 60/100**
- El **suport** que sol·licita la proposta **ha d'encaixar amb els serveis CIMTI**
- La **proposta no ha de dependre exclusivament** de la cerca de **finançament** per poder avançar

Aquestes propostes passen a **formar part del Programa Impacte directament**, a través del qual tenen accés a tots els serveis que els hi ofereix el CIMTI.

Selecció condicional

Les **propostes** seleccionades mitjançant aquesta modalitat **compleixen tots els criteris d'elegibilitat** i els requisits esmentats anteriorment, però no poden ser seleccionades de manera estàndard perquè **es detecta que són propostes similars** que donen **resposta a la mateixa necessitat**, però que provenen de diferents parts del territori català.

Pels motius esmentats anteriorment i amb la finalitat d'evitar la duplicitat d'esforços, el CIMTI selecciona propostes sota aquesta modalitat amb la condició que participin en un **Taller de Maximització de l'Impacte**.

D'aquesta manera, a aquestes propostes se'ls comunica que han estat seleccionades de manera condicional i se les convida a participar en el Taller de Maximització de l'Impacte amb la finalitat d'assolir els següents **objectius**:

- **Identificar els punts forts i punts febles** de les propostes seleccionades de manera condicional
- **Identificar els elements clau per a maximitzar l'impacte** de les propostes seleccionades de manera condicional
- **Identificar aspectes complementaris** de les altres propostes participants que poden aportar valor
- **Promoure la col·laboració** de les propostes seleccionades de forma condicional per a presentar una proposta conjunta amb el màxim impacte i poder ser seleccionada per formar part del **Programa Impacte** del CIMTI

El taller de Maximització de l'Impacte es desenvolupa emprant una **metodologia d'innovació** basada en l'execució d'activitats dirigides de forma àgil, amb la finalitat de fomentar la identificació ràpida d'idees i conceptes clau rellevants en cada activitat, així com promoure la interacció entre les persones participants.

Les **activitats del taller**, dirigides a assolir els objectius esmentats, es realitzen en grups formats per persones representants de la mateixa proposta i cada grup compta amb el suport d'una persona de l'equip CIMTI durant tot el taller. El taller es duu a terme en una única sessió, on cada activitat té una durada de temps definida.

6. Conclusions

Es destaquen les següents conclusions:

- L'aproximació duta a terme pel CIMTI alhora d'estructurar i aplicar una metodologia pròpia per a la identificació dels **reptes més prioritaris** per al sistema de salut i social és una **aposta estratègica innovadora i necessària al territori català**.
- La identificació de reptes amb la col·laboració i implicació de l'administració significa que **el CIMTI contribueix a adreçar les problemàtiques prioritàries en matèria de salut i social**, ja que això permet poder seleccionar i impulsar projectes que els solucionin generant un impacte directe en la ciutadania en base a millorar la qualitat assistencial.
- La **metodologia creada per fer-ho és fruit de la unió de metodologies àgils i de design thinking amb capacitats preexistents de persones expertes referents en el nostre sistema** com, per exemple, aquelles que provenen de l'AQuAS amb una gran experiència en termes d'avaluació de propostes d'innovació.
- Els Reptes del CIMTI han arribat per quedar-se i **es destinaran els esforços necessaris per seguir identificant-los any rere any** en col·laboració amb l'administració i tots els actors que siguin necessaris, per seguir seleccionant les millors propostes que els solucionin i per fer tot el que estigui a l'abast del CIMTI per tal que les solucions seleccionades siguin una realitat palpable per la ciutadania.



Entitat impulsora:

**FUNDACIÓN
LEITAT**

Amb el suport de:

/Salut

 Obra Social "la Caixa"